

Site Internet du CEI

version 1

Centre d'Études Interdisciplinaires, Odile Bénassy, Ludovic Chambres
17 février 2014



Sommaire

Site Internet du CEI	1
Les rubriques	1
Remarques	1
Interface d'édition	2
Architecture	3
Flux de données	3
Composants techniques	4
Données manipulées	4
Liste des membres	4
Informations sur les thèses	4
Authentification	5
Autres sites Internet	6

Site Internet du CEI

Les rubriques

Le site du CEI comporte les rubriques suivantes :

- Présentation
- Actualités
- Gouvernance
- Équipe d'accueil
- Masters 2
- Thèses
- Publications
- Partenariat
- Contact

Remarques

1. La liste des membres de l'équipe d'accueil est divisée en :

- Enseignants-chercheurs de l'Université Paris-Sud
- Autres enseignants-chercheurs
- Docteurs
- Doctorants
- Ingénieurs

2. La rubrique des thèses est divisées en thèses soutenues et thèses en cours.

Interface d'édition

À travers l'interface d'édition, on peut :

- ajouter des textes dans les rubriques
- créer des brèves
- ajouter une pièce jointe
- éditer un curriculum vitae
- publier ou dépublier un contenu
- déplacer une personne dans une catégorie différente
- etc...

Seules les personnes habilitées, c'est-à-dire ayant des droits suffisants, peuvent réaliser des mises à jour.

Du côté de l'interface d'administration du site, il est possible en plus de modifier le modèle de données :

- créer de nouveaux types d'objets
- modifier les attributs d'un objet
- modifier la liste des objets pouvant être créés à l'intérieur d'une rubrique ou d'un autre type d'objet

et aussi

- créer un utilisateur
- modifier les droits d'un utilisateur
- voir l'activité des participants
- etc...

Architecture

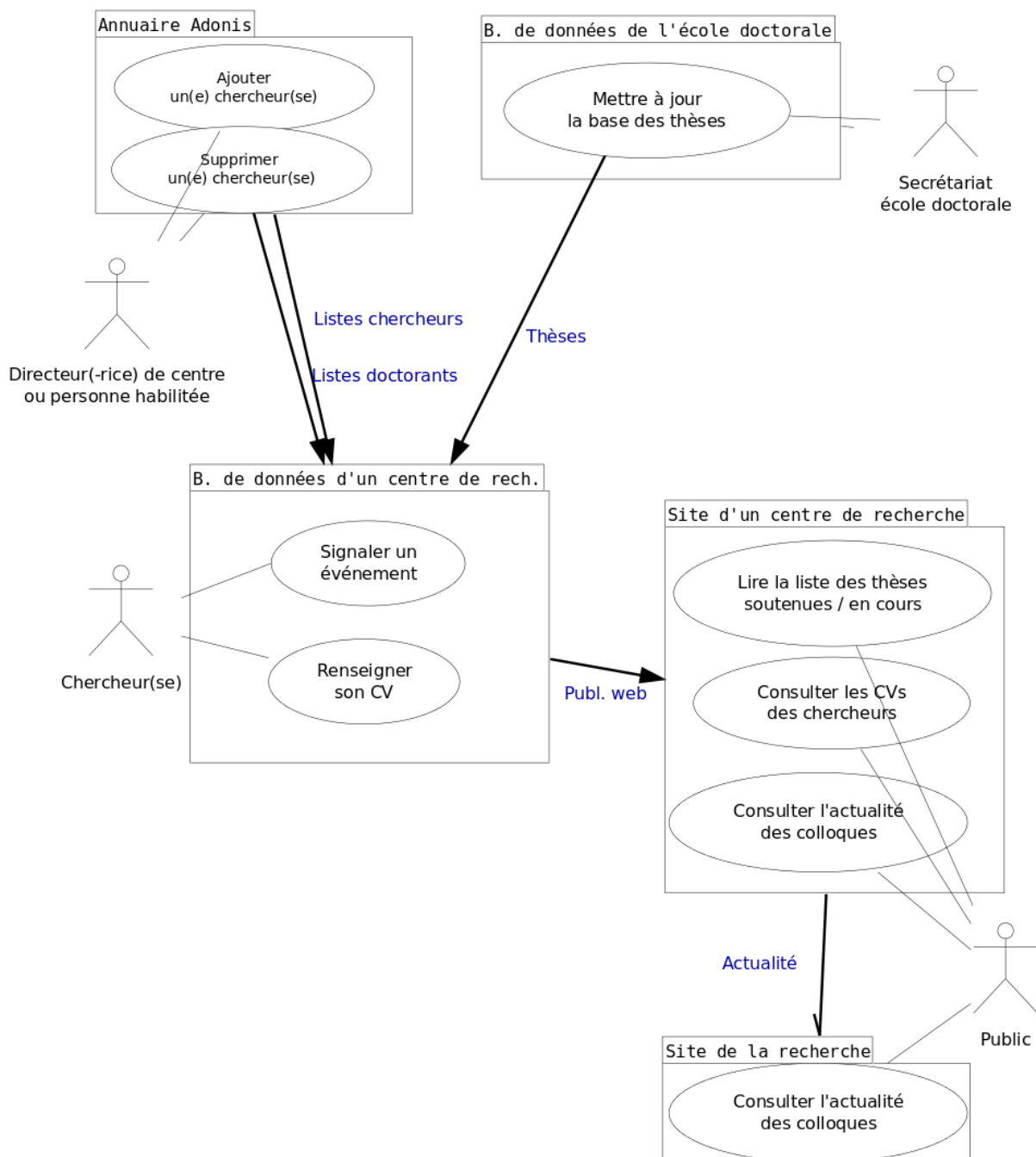
Le site Internet du CEI est construit sur le logiciel de CMS Lodel, mis en œuvre déjà pour certains sites à la Faculté. Il s'agit d'un CMS spécialisé pour les sciences humaines, qui répond à certaines normes comme Dublin Core et OAI (pour la présentation et la diffusion des métadonnées).

Flux de données

Chaque fois qu'une personne devient membre du CEI, son nom s'ajoute à la liste des membres sur le site du CEI, côté édition. Il appartient alors à une personne ayant les droits nécessaires de valider et de renseigner la nouvelle page de curriculum vitae.

Les informations suivantes sur les thèses sont importées depuis la base de données des thèses (ancien site de l'école doctorale) :

SCHEMA UTILISATION+CIRCULATION SITE CENTRE DE RECHERCHE



Composants techniques

- CMS Lodel : base de données et interface d'édition
- Modèle de données adapté
- Modèles d'affichage de l'information sur les divers types de contenus
- Formulaire pour le curriculum vitae
- Importation des thèses par OAI
- Transfert de mises à jour depuis l'annuaire

Données manipulées

Liste des membres

Informations sur les thèses

Authentification

Tous les membres de l'université ont accès à l'interface d'édition par authentification à l'aide de leurs login et mot de passe de l'université, sur la page :

<http://cei.u-psud.fr/lodel/edition>

Cependant, l'édition effective des pages n'est possible que par permission attribuée par l'administrateur-trice du site.

Ceci permet par exemple aux membres du CEI de remplir leur page de curriculum vitae.

Autres sites Internet

Site de la recherche

Créé alors qu'il n'y avait pas encore de CMS à l'université, le site de la recherche comprend, outre des pages descriptives générales sur le service de la recherche et sur la bibliothèque, une 'page sensée regrouper l'actualité des colloques <<http://recherche.jm.u-psud.fr/index.php?/112-actu>>', avec reprise des prochains événements en page d'accueil.

Une rubrique supplémentaire a été envisagée mais non finalisée : le catalogue des PUS

Sites de centres de recherche

Un certain nombre de centres ont un site géré par le service de la recherche : PESOR, CEI, IEDP.

D'autres en ont eu un par le passé : DSR, IDEP

Sites de Master 2

Les masters concernés sont :

- Droit privé fondamental
- Droit du patrimoine culturel
- Organisation, stratégies et risques

Remarque : Ces sites ne sont plus maintenus

Enseignement à distance

Présente les enseignements :

- informations générales
- diplômes
- cours
- enseignants

École doctorale

L'école doctorale a eu pendant plusieurs années un site, véritable catalogue des thèses soutenues ou en cours.

Ce site a été remplacé par un autre, qui n'est pas géré par le service de la recherche.

La base de données des thèses est toujours en fonction et permet d'effectuer des 'recherches <<http://ecoledoc.jm.u-psud.fr/index.php?50-theses>>' sur les thèses de soutenues de 2000 à 2011 (voir plus pour certaines matières).

Techniquement

CMS utilisé : 'Lodel <<http://www.lodel.org>>'

Ce système de gestion de contenus a été choisi pour son adéquation au milieu de la recherche en sciences humaines.

Il offre des fonctionnalités avancées de documentation (dont OAI) et une réelle configurabilité du modèle de données, permettant une variété d'applications.

Un import de fichiers de traitement de texte est par ailleurs possible, sous certaines conditions (feuille de style).

Le langage de développement est PHP, la base de données MySQL